

T.C.
KOZAN KAYMAKAMLIĐI

NENE HATUN ANAOKULU
MÜDÜRLÜĐÜ



2024-2028 Stratejik Planı

İSTİKLALMARŞI

Korkma, sönmez bu şafaklarda yüzen al sancak;
Sänmeden yurdumun üstünde tüten en son ocak.
O benim milletimin yıldızıdır, parlayacak;
O benimdir, o benim milletimindir ancak.

Çatma, kurban olayım, çehreni ey nazlı hilal!
Kahraman ırkıma bir gül! Ne bu şiddet, bu celaf!
Sana olmaz dökülen kanlarımız sonra helal...
Hakkıdır Hakk'a tapan milletimin istiklal!

Ben ezelden beridir hür yaşadım, hür yaşarım.
Hangi çılgın bana zincir vuracakmış? Şaşarım!
Kükremiş sel gibiyim, bendimi çiğner, aşarım.
Yırtarım dağları, enginlere sığmam, taşarım.

Garbın afakını sarmışsa çelik zırhlı duvar,
Benim iman dolu göğsüm gibi serhaddim var.
Ulusun, korkma! Nasıl böyle bir imanı boğar,
"Medeniyet!" dediğin tek dişi kalmış canavar?

Arkadaş! Yurduma alçakları uğratma sakın.
Siper et gövdeni, dursun bu hayasızca akın.
Doğacaktır sana va'dettiği günler Hakk'ın...
Kim bilir, belki yarın, belki yarından da yakın.

Başlığın yerleri "toprak!" Diyerek geçme, tanı:
Düşün altındaki binlerce kefensiz yatanı.
Sen şehit oğlusun, incitme, yazıktır atanı:
Verme, dünyaları alsan da, bu cennet vatanı.

Kim bu cennet vatanın uğruna olmaz ki feda?
Şüheda fışkıracak toprağı sıksan, şüheda!
Canı, canını bütün varını alsın da Huda,
Etmesin tek vatanından beni dünyada cüda.

Ruhumun senden, İlahi, şudur ancak emeli:
Değmesin mabedimin göğsüne namahrem eli.
Bu ezanlar ezanlar-ki şahadetleri dinin temeli
Ebedi yurdumun üstünde benim inlemeli.

O zaman vعد ile bin secde eder- varsa taşım,
Her cerihamdan, İlahi, boşanıp kanlı yaşım,
Fıskırlar ruh-ı mücerred gibi yerden na'şım;
O zaman yükselerek arşa değer belki başım.

Dalgaları sen de şafaklar gibi ey şanlı hilal!
Olsun artık dökülen kanlarımın hepsi helal!
Ebediyen sana yok, ırkıma yok izmihlal:
Hakkıdır, hür yaşamış bayrağımın hürriyet;
Hakkıdır, Hakk'a tapan, milletimin istiklal!

Mehmet ANI ERSOY

Öğretmenler;
Yeni Nesil Sizin
Eseriniz Olacaktır.

M. Atatürk

GENÇLİĞE HİTABE

Ey Türk gençliği! Birinci vazifen, Türk İstiklalini, Türk Cumhuriyetini, İlelebet, müdafaa ve müdafaa etmektir.

Mevcutiyetinin ve istikbalinin yegane temeli budur. Bu temel, senin, en kıymetli hazinendir. İstikbalde dahil, seni, bu hazineleri, mahrum etmek isteyecek, dahili ve harici, bedhahların olacaktır. Bir gün, istiklal ve cumhuriyeti müdafaa mecburiyetine düşersen, vazifeye atılmak için, içinde bulunacağın vaziyetin imkanı ve şartlarını düşünmeyeceksin! Bu imkan ve şartlar, çok namüsaad bir mahiyette tezahür edebilir. İstiklal ve cumhuriyetine kastedecek düşmanlar, bütün dünyada emsali görülmemiş bir galibiyetin mümessili olabilirler. Cebren ve hile ile zızzatın, bütün kaleleri zaft edilmiş, bütün tersanelerine girmiş, bütün orduları dağıtılmış ve memleketin her köşesi bilhili işgal edilmiş olabilir. Bütün bu şartlardan daha elim ve daha vahim olmak üzere, memleketin dahilinde, iktidara sahip olanlar çâfih ve dâlelet ve hatta hiyanet içinde bulunabilirler. Hatta bu iktidar sahipleri şahsi menfaatlerini, müstevlerin siyasi emelleriyle tevhit edebilirler. Millet, fakır u zaruret içinde harap ve bîtap düşmüş olabilir.

Ey Türk istikbalinin evladi! İşle, bu ahval ve şartlar içinde dahil, vazifen; Türk istiklal ve cumhuriyetini kurtarmaktır! Muhtaç olduğun kudret, damarlarındaki asil kanda, mevcuttur!

M. Atatürk

Okul/Kurum Bilgileri

İli: ADANA		İlçesi: KOZAN	
Adres:	Varsaklar Mh. Söğüt Sk. No:17 Kozan/ADANA	Coğrafi Konum (link)	https://goo.gl/maps/Mmb5AXVsSq62
Telefon Numarası:	0322 515 86 88	Faks Numarası:	-
e- Posta Adresi:	970480@meb.k12.tr	Web adresi:	www.kozannenehatunanaokulu.meb.k12.tr
Kurum Kodu:	970480	Öğretim Şekli:	İkili Eğitim

SUNUŐ

5018 Sayılı Kamu Mali Yönetimi ve Kontrol Kanununda öngörölen "Kamu İdarelerinde Stratejik Planlamaya ilişkin Usul ve Esaslar Hakkında Yönetmeliğın yayınlanmasını müteakiben,2013/26 sayılı genelge ile 2024-2028 yıllarını kapsayacak şekilde stratejik planlama süreci başlatılmıştır.

Okul öncesi eğitimde; hizmet verdiğimiz yaş grubunun genel özelliklerine sürekli dikkat ederek eğitim vermeyi amaçlamaktayız. Bu amaç doğrultusunda deęişen dünya şartlarında bilgi toplumunun insanını yetiştirmeyi amaç edinen Nene Hatun Anaokulu olarak sorumluluğumuzun farkındayız. Bu nedenle eğitime dair tüm yenilikleri takip ediyor, işbirlięi ve dayanışma içerisinde planlı çalışmalar yapmaya özen gösteriyoruz. Eğitim öğretim süreçlerini; esnek, sarmal, ,oyun temelli, günlük yaşam becerilerini destekleyici olması, okulumuz ve yakın çevre imkanlarının değerlendirilmesi, aile katılımları, veli ziyaretleri özel gereksinimli çocuklarımızı da kapsamasa, rehberlik hizmetlerini içine alması, fiziki şartların çocukların ihtiyaçlarına göre şekillendirilmesi gibi temeller üzerine inşa ediyoruz.

Bu temel doğrultusunda planımızı uygulayacağız.

İBRAHİM KARAKILÇIK

OKUL MÜDÜRÜ

İÇİNDEKİLER

1. GİRİŞ VE STRATEJİK PLANIN HAZIRLIK SÜRECİ

- 1.1. Strateji Geliştirme Kurulu ve Stratejik Plan Ekibi
- 1.2. Planlama Süreci

2. DURUM ANALİZİ

- 2.1. Kurumsal Tarihçe
- 2.2. Uygulanmakta Olan Planın Değerlendirilmesi
- 2.3. Mevzuat Analizi
- 2.4. Üst Politika Belgelerinin Analizi
- 2.5. Faaliyet Alanları ile Ürün ve Hizmetlerin Belirlenmesi
- 2.6. Paydaş Analizi
- 2.7. Kuruluş İçi Analiz

- 2.7.1. Teşkilat Yapısı
- 2.7.2. İnsan Kaynakları
- 2.7.3. Teknolojik Düzey
- 2.7.4. Mali Kaynaklar
- 2.7.5. İstatistik Veriler

2.8. Dış Çevre Analizi (Politik, Ekonomik, Sosyal, Teknolojik, Yasal ve Çevresel Çevre Analizi -PESTLE)

2.9. Güçlü ve Zayıf Yönler ile Fırsatlar ve Tehditler (GZFT) Analizi

2.10. Tespit ve İhtiyaçların Belirlenmesi

3. GELECEĞE BAKIŞ

- 3.1. Misyon
- 3.2. Vizyon
- 3.3. Temel Değerler

4. AMAÇ, HEDEF VE STRATEJİLERİN BELİRLENMESİ

- 4.1. Amaçlar
- 4.2. Hedefler
- 4.3. Performans Göstergeleri
- 4.4. Stratejilerin Belirlenmesi
- 4.5. Maliyetlendirme

5. İZLEME VE DEĞERLENDİRME

1. GİRİŞ VE STRATEJİK PLANIN HAZIRLIK SÜRECİ

1.1. Strateji Geliştirme Kurulu ve Stratejik Plan Ekibi

Strateji Geliştirme Kurulu: Okul müdürünün başkanlığında, bir okul müdür yardımcısı, bir öğretmen ve okul/aile birliği başkanı ile bir yönetim kurulu üyesi olmak üzere 5 kişiden oluşan üst kurul kurulur.

Stratejik Plan Ekibi: Okul müdürü tarafından görevlendirilen ve üst kurul üyesi olmayan müdür yardımcısı başkanlığında, belirlenen öğretmenler ve gönüllü velilerden oluşur.

Tablo 1. Strateji Geliştirme Kurulu ve Stratejik Plan Ekibi Tablosu

Strateji Geliştirme Kurulu Bilgileri		Stratejik Plan Ekibi Bilgileri	
Adı Soyadı	Ünvanı	Adı Soyadı	Ünvanı
İbrahim KARAKILÇIK	Müdür	Ayşegül SÖĞÜT	Müdür Yardımcısı
Hatice YILDIZ	Öğretmen	Ebru ÇALIŞKAN	Öğretmen
Selda KAYNAK	Öğretmen	Seher CURA	Öğretmen
Elif KARAKILÇIK	Okul Aile Birliği Başkanı	Derya SEMERCİ	Öğretmen
Selma BOLAT	Okul Aile Birliği Yönetim Kurulu Üyesi	Esenay BAŞKUL	Gönüllü Veli

1.2. Planlama Süreci:

2024-2028 dönemi stratejik plan hazırlanma süreci Strateji Geliştirme Kurulu ve Stratejik Plan Ekibi'nin oluşturulması ile başlamıştır. Ekip tarafından oluşturulan çalışma takvimi kapsamında ilk aşamada durum analizi çalışmaları yapılmış ve durum analizi aşamasında, paydaşlarımızın plan sürecine aktif katılımını sağlamak üzere paydaş anketi, toplantı ve görüşmeler yapılmıştır. Durum analizinin ardından geleceğe yönelim bölümüne geçilerek okulumuzun/kurumumuzun amaç, hedef, gösterge ve stratejileri belirlenmiştir. 5018 Sayılı Kamu Mali Yönetimi ve Kontrol Kanununda öngörülen "Kamu İdarelerinde Stratejik Planlamaya ilişkin Usul ve Esaslar Hakkında Yönetmeliğin yayınlanmasını müteakiben, 2013/26 sayılı genelge ile 2024-2028 yıllarını kapsayacak şekilde stratejik planlama süreci başlatılmıştır.

2. DURUM ANALİZİ

Durum analizi bölümünde okulumuzun mevcut durumu ortaya konularak neredeyiz sorusuna yanıt bulunmaya çalışılmıştır. Bu kapsamda kurumsal tarihçe, paydaş analizi ve kuruluş içi analiz ile okulumuzun Güçlü Zayıf Fırsat ve Tehditlerinin (GZFT) ele alındığı GZFT analizine yer verilmiştir.

Durum analizi bölümünde, aşağıdaki hususlarla ilgili analiz ve değerlendirmeler yapılmıştır;

- ❑ *Kurumsal tarihçe*
- ❑ *Uygulanmakta olan planın değerlendirilmesi*
- ❑ *Mevzuat analizi*
- ❑ *Üst politika belgelerinin analizi*
- ❑ *Faaliyet alanları ile ürün ve hizmetlerin belirlenmesi*
- ❑ *Paydaş analizi*
- ❑ *Kuruluş içi analiz*
- ❑ *Dış çevre analizi (Politik, ekonomik, sosyal, teknolojik, yasal ve çevresel analiz)*
- ❑ *Güçlü ve zayıf yönler ile fırsatlar ve tehditler (GZFT) analizi*

2.1. Kurumsal Tarihçe

Okulumuz Adana İli Kozan İlçesi Varsaklar Mahallesi'nde 2008 – 2009 Eğitim Öğretim yılında açılmıştır. Kurucu Müdürlüğü Abdullah Gül tarafından yapılmıştır. Okulumuz ismini Osmanlı tarihinin önemli savaşlarından "93 Harbi"nde büyük kahramanlık gösteren ve Türk kadınının kahramanlığının simgesi olan Nene Hatun'dan almıştır. Okulumuz Şehit Kubilay İlkokulu bahçesine inşa edilmiş olup ilerleyen yıllarda bahçesi ilkokuldan ayrılmış olup, kendisine ait okul bahçesi bulunmaktadır. Okulumuz tek katlı bir kurumdur. Hedef kitlesi 36-72 ay arası okul öncesi eğitim çağındaki çocukları ve velilerini kapsar. Kurumumuz çocuk odaklı ve çocukların yüksek yararını esas alan bir eğitim öğretim anlayışı içerisinde; dezavantajlı çocukların da eğitim ve gelişim haklarına duyarlı bir yaklaşım çerçevesinde eğitim faaliyetlerine devam etmektedir.

2.2. Uygulanmakta Olan Stratejik Planın Değerlendirilmesi

Uygulanmakta olan Nene Hatun Anaokulu 2019-2023 Stratejik Planı; giriş ve plan hazırlık süreci, durum analizi, misyon, vizyon ve temel değerler, amaç, hedef ve eylemler ve maliyetlendirme olmak üzere beş bölümden oluşturulmuştur. Durum analizi bölümünde paydaş analizi kapsamında yapılan anket sonuçları baz alınarak GZFT analizleri yapılmıştır. Gelişim ve sorun alanları ayırımında eğitim ve öğretim faaliyetlerine ilişkin üç temel tema olan Eğitime Erişim, Eğitimde Kalite ve kurumsal Kapasite kullanılmıştır. Gelişim ve sorun alanlarına ilişkin GZFT analizinden yola çıkılarak saptamalar yapılarak yer alan ayırımında belirtilen temel sorun alanlarına dikkat çekilmiştir. Söz konusu üç tema altında 5 stratejik amaç, 6 stratejik hedefe yer verilmiştir. Mevcut çevre şartları, riskler ve üst politika belgelerinden gelen sorumluluklar dikkate alındığında öğrencilerin devamsızlık oranlarının, hizmet içi eğitim faaliyetlerine katılımı artırma, veli eğitim seminer sayıları ve velilerin eğitim seminerlerine katılım oranı, bina bakım ,onarım ve donanım ihtiyaçlarının giderilmesi , fiziki düzenlemeler ile oyun alanlarının daha verimli kullanılabilmesi, okulun temizlik ve hijyenin sağlanması ve bu konuda proje çalışmalarına katılım gösterilmesi hedefleri ve performans göstergelerinin yeni planda da yer alması uygun görülmektedir.

Kozan Nene Hatun Anaokulu'nda 2019-2023 Stratejik Planı' nın gerçekleşme durumu değerlendirildiğinde aşağıdaki konularda önemli iyileşmelerin sağlandığını görülmüştür:

1. Okulumuza kayıt yaptıran öğrenci oranı ve oryantasyon etkinliklerinin etkililiği,
2. Aile katılım faaliyetleri ev ziyaretleri ve öğretmenler arası işbirliği neticesinde güçlü kurumsal iletişim,
3. Ulusal ve Uluslar arası proje çalışmalarına ve sosyal faaliyetlere katılan öğretmen ve öğrenci sayısı

2024-2028 Stratejik Planı hazırlanırken amaç ve hedeflerin farklı açılardan iyileştirilmesi ihtiyacı bulunduğu için yeni hedef ve performans göstergeleri belirlenmiştir. Uygulanmakta olan stratejik plan değerlendirildiğinde yüzde yüz olarak hedeflene ama beklenen sonuca ulaşamayan performans göstergeleri veli eğitim seminer sayılarının azlığı, okul bahçesi fiziki düzenlemesinin istenilen düzeye ulaşamaması, donatım ve eksik malzeme ihtiyaçlarının olması olarak tespit edilmiştir.

Kozan Nene Hatun Anaokulu'nda 2024-2028 Stratejik Planında aşağıdaki konularda da geliştirilmesi gereken öncelikli alanlar tespit edilmiştir:

1. Değişen ve hızla gelişen teknoloji nedeni ile eksik donanım ve ihtiyaçlarının tamamlanarak eğitim ve öğretim faaliyetlerinin daha nitelikli olarak verilebilmesi için okulumuzun kurumsal kapasitesi güçlendirilmesi,
2. Yeni planda okulumuzdaki öğretmenlerin hizmet içi eğitim faaliyetlerine katılım oranı artırılarak nitelikli eğitim için güçlü insan kaynağına sahip bir okul olmak,
3. Okulumuz rehberlik servisin desteği ile velilere verilen eğitim sayılarının artırılması ve eğitime katılan veli sayısını en üst düzeye çıkarmak,
4. Çocuklar için okulumuzun ilgi çekici hale getirilmesi, okulumuza kayıt yaptıran öğrenci sayısının artması, devamsızlık ve terk sorunlarının azalması hedeflenmektedir.

2.3. Yasal Yükümlülükler ve Mevzuat Analizi

Tablo 1: Yasal Yükümlülükler

YASAL YÜKÜMLÜLÜKLER	DAYANAK (KANUN, YÖNETMELİK, GENELGE, YÖNERGE)
Atama	657 Sayılı Devlet Memurları Kanunu
	Milli Eğitim Bakanlığına Bağlı Okul ve Kurumların Yönetici ve Öğretmenlerinin Norm Kadrolarına İlişkin Yönetmelik
	Milli Eğitim Bakanlığı Eğitim Kurumları Yöneticilerinin Atama ve Yer Değiştirmelerine İlişkin Yönetmelik
	Milli Eğitim Bakanlığı Öğretmenlerinin Atama ve Yer Değiştirme Yönetmeliği
Ödül, Disiplin	Devlet Memurları Kanunu
	6528 Sayılı Milli Eğitim Temel Kanunu İle Bazı Kanun ve Kanun Hükmünde Kararnamelerde Değişiklik Yapılmasına Dair Kanun
	Milli Eğitim Bakanlığı Personeline Başarı, Üstün Başarı ve Ödül Verilmesine Dair Yönerge
	Milli Eğitim Bakanlığı Disiplin Amirleri Yönetmeliği
Okul Yönetimi	1739 Sayılı Milli Eğitim Temel Kanunu
	Milli Eğitim Bakanlığı İlköğretim Kurumları Yönetmeliği
	Milli Eğitim Bakanlığı Okul Aile Birliği Yönetmeliği
	Milli Eğitim Bakanlığı Eğitim Bölgeleri ve Eğitim Kurulları Yönergesi
	MEB Yönetici ve Öğretmenlerin Ders ve Ek Ders Saatlerine İlişkin Karar
	Taşınır Mal Yönetmeliği
Eğitim-Öğretim	Anayasa
	1739 Sayılı Milli Eğitim Temel Kanunu
	222 Sayılı İlköğretim ve Eğitim Kanunu
	6287 Sayılı İlköğretim ve Eğitim Kanunu ile Bazı Kanunlarda Değişiklik Yapılmasına Dair Kanun
	Milli Eğitim Bakanlığı İlköğretim Kurumları Yönetmeliği
	Millî Eğitim Bakanlığı Okul Öncesi Eğitim ve İlköğretim Kurumları Yönetmeliğinde Değişiklik Yapılmasına Dair Yönetmelik
	Milli Eğitim Bakanlığı Eğitim Öğretim Çalışmalarının Planlı Yürütülmesine İlişkin Yönerge
Milli Eğitim Bakanlığı Ders Kitapları ve Eğitim Araçları Yönetmeliği	
Personel İşleri	Milli Eğitim Bakanlığı Personel İzin Yönergesi
	Devlet Memurları Tedavi ve Cenaze Giderleri Yönetmeliği
	Kamu Kurum ve Kuruluşlarında Çalışan Personelin Kılık Kıyafet Yönetmeliği
	Memurların Hastalık Raporlarını Verecek Hekim ve Sağlık Kurulları Hakkındaki Yönetmelik
	Milli Eğitim Bakanlığı Personeli Görevde Yükseltme ve Unvan Değişikliği Yönetmeliği
	Öğretmenlik Kariyer Basamaklarında Yükseltme Yönetmeliği
	Resmi Mühür Yönetmeliği
	Resmi Yazışmalarda Uygulanacak Usul ve Esaslar Hakkındaki Yönetmelik

Mühür, Yazışma, Arşiv	Milli Eğitim Bakanlığı Evrak Yönergesi
	Milli Eğitim Bakanlığı Arşiv Hizmetleri Yönetmeliği
Rehberlik ve Sosyal Etkinlikler	Milli Eğitim Bakanlığı Rehberlik ve Psikolojik Danışma Hizmetleri Yönetmeliği
	Milli Eğitim Bakanlığı Bayrak Törenleri Yönergesi
Öğrenci İşleri	Milli Eğitim Bakanlığı İlköğretim Kurumları Yönetmeliği
	Okul Servis Araçları Hizmet Yönetmeliği
İsim ve Tanıtım	Milli Eğitim Bakanlığı Kurum Tanıtım Yönetmeliği
	Milli Eğitim Bakanlığına Bağlı Kurumlara Ait Açma, Kapatma ve Ad Verme Yönetmeliği
Sivil Savunma	Sabotajlara Karşı Koruma Yönetmeliği
	Binaların Yangından Korunması Hakkındaki Yönetmelik
	Daire ve Müesseseler İçin Sivil Savunma İşleri Kılavuzu

Üst Politika Belgesi	İlgili Bölüm/Referans	Verilen Görev/İhtiyaçlar
On İkinci Kalkınma Planı	Eğitim	658, 659, 660 Sayılı Amaç Maddeleri ve Bunlara Bağlı Politika ile Tedbir Maddeleri
	Çocuk	731.2, 731.3, 731.4, 731.5, 731.6, 732.1, 732.3, 732.5,

2.4.Üst Politika Belgeleri Analizi

Tablo 2:Üst Politika Belgeleri

Temel Üst Politika Belgeleri	Sektörel ve Tematik Strateji Belgeleri
✓ Orta Vadeli Programlar	✓ MEB 2019-2023 Stratejik Planı
✓ Orta Vadeli Mali Planlar	✓ Milli Eğitim Kalite Çerçevesi
✓ Cumhurbaşkanlığı Programları	✓ Adana İl Mem 2019-2023 Stratejik Planı
✓ MEB 2024-2028 Stratejik Planı	✓ Kozan İlçe MEM 2024-2028 Stratejik Planı
✓ Milli Eğitim Şura Kararları	✓ Nene Hatun Anaokulu 2019/2023 Stratejik Planı

Tablo 4: Tablo 3:Üst Politika Belgeleri Analizi

İlgili Bölüm/Referans	Verilen Görev/İhtiyaçlar
Programda Bakanlığımıza bağlı olarak Müdürlüğümüzü ilgilendiren politika ve tedbir ile Öncelikli Reform Alanlarına Yönelik düzenlemeler yer almaktadır.	
Afet Yönetimi	1 Tedbir
Dijital Dönüşüm	4 Tedbir
Eğitim	P.664, P.665, P.666, P.667, P.668, P.670, P.672, P.675, P.676, P.678, 0, P.681 Sayılı Politika ve Tedbir Maddeleri
Çocuk	P.732, 731.2, 731.3, 731.4, 731.5, 733.1, 733.2, 734.4, 735.8, 739.1, 739.3, 739.4, 740.4, 742.4, P.743, 744.1 Sayılı Politika ve Tedbir Maddeleri

İlgili Bölüm/Referans	Verilen Görev/İhtiyaçlar
Nene Hatun Anaokulu 2024-2028 Stratejik Planı	
AMAÇ 1- HEDEF 1.1 Çocuklar için okulumuzun ilgi çekici hale getirilmesini ve eğitim ortamlarının eksikliklerinin giderilmesi ve insan kaynaklarının niteliğinin geliştirilmesini sağlamak.	Plan dönemi sonuna kadar oyun alanındaki oyun materyallerinin yeterliliğini sağlamak.
AMAÇ 1 - HEDEF 1.2	Plan dönemi sonuna kadar okulumuzda hizmetlerin etkin sunumunu sağlamak üzere insan kaynaklarının niteliğini geliştirmek.
AMAÇ 2 - HEDEF 1.1 Okulumuzdaki eğitimin kalite ve etkinliğini artırmak amacı ile sosyal kültürel faaliyetler düzenleyerek öğrencilerimizi tüm gelişim alanlarında desteklemek.	Kurumumuzdaki sosyal kültürel faaliyet sayısını artırmak.

AMAÇ 3- HEDEF 1.1

Okulumuzun tanıtımını yaparak okullaşma oranını artırmak.

Plan dönemi sonuna kadar okulumuzu ve okulöncesi eğitimi tanıtıcı faaliyetler hazırlayarak okul öncesi eğitime katılım oranını artırmak.

2.5. Faaliyet Alanları ile Ürün/Hizmetlerin Belirlenmesi

Tablo 5. Faaliyet Alanlar/Ürün ve Hizmetler Tablosu

Faaliyet Alanı	Ürün/Hizmetler
Öğretim-eğitim faaliyetleri	Kayıt-nakil işleri Devam-devamsızlık Planlama Çalışmaları
Rehberlik faaliyetleri	Öğrencilere rehberlik yapmak Velilere rehberlik etmek Rehberlik faaliyetlerini yürütmek
Sosyal faaliyetler	Toplum hizmetleri
Sportif faaliyetler	
Kültürel ve sanatsal faaliyetler	Yıl Sonu Gösterileri
İnsan kaynakları faaliyetleri (mesleki gelişim faaliyetleri, personel etkinlikleri...)	Derece terfi Hizmet içi eğitim Özlük hakları Mesleki Çalışmalar
Okul aile birliği faaliyetleri	Veli Katılım Çalışmaları
Öğrencilere yönelik faaliyetler	Öğrenci Dosyası Tutulması
Ölçme değerlendirme faaliyetleri	Gelişim Raporu İşlemleri
Öğrenme ortamlarına yönelik faaliyetler	Geziler Sınıf Proje Çalışmaları
Ders dışı faaliyetler	Yıl Sonu Gösterileri

2.6. Paydaş Analizi

Hizmetlerin paydaş ihtiyaçları doğrultusunda şekillendirilebilmesi için paydaşların taleplerinin bilinmesi gerekmektedir. Bu nedenle durum analizi kapsamında paydaş analizinin yapılması önem arz etmektedir. Paydaşlar, kurumun ürün ve hizmetleri ile ilgisi olan, kurumdan doğrudan veya dolaylı, olumlu ya da olumsuz yönde etkilenen veya kurumu etkileyen kişi, grup veya kurumlardır. Nene Hatun Anaokulu paydaşları ilk olarak genel anlamda belirlenmiş daha sonra "iç paydaş" ve "dış paydaş" olarak sınıflandırılmıştır. 8 iç , 10 dış olmak üzere toplamda 18 adet paydaş belirlenmiştir. Belirlenen paydaşların tümü ile etkili bir iletişim kurulması imkânsız olduğundan paydaşlar, kurumun faaliyetlerini etkileme derecesi ile kurumun faaliyetlerinden etkilenme derecesine göre "paydaş etki/önem matrisi" aracılığıyla önceliklendirilmiştir. Etki/önem derecesi; önemsiz zayıf olanları izle, önemsiz güçlü olanları bilgilendir, önemli zayıf olanları çıkarlarını gözet, önemli güçlü olanları birlikte çalış şeklinde yaptığımız gruplandırma sonucunda 8 paydaşımızla gözet birlikte çalış, 10 paydaşımızla izle bilgilendir sonuçlarına ulaşıldığı görülmüştür.

PAYDAŞLAR	İÇ PAYDAŞ	DIŞ PAYDAŞ	NEDEN PAYDAŞ	Paydaşın Kurum Faaliyetlerini Etkileme Derecesi	Paydaşın Taleplerine Verilen Önem	SONUÇ
				Tam 5" "Çok 4", "Orta 3", "Az 2", "Hiç 1"		
				1,2,3 İzle 4,5 Bilgilendir	1,2,3 Gözet 4,5 Birlikte Çalış	
Müdür	×		Kurumun merkezi amiri olduğu için		5	Gözet Birlikte Çalış
Müdür Yrd	×		Kurumun yardımcı amiri olduğu için		5	Gözet Birlikte Çalış
Memur	×		Kurum çalışanı olduğu için		5	Gözet Birlikte Çalış
Öğretmenler	×		Eğitim öğretim hizmetini yürüttükleri için		5	Gözet Birlikte Çalış

Diğer Çalışanlar	×		Kurum çalışanı olduğu için		5	Gözet Birlikte Çalış
Öğrenciler	×		Eğitim öğretim hizmetinden yararlandıkları için		5	Gözet Birlikte Çalış
Okul Aile Birliği	×		Amaçlarımıza ulaşmada işbirliği içinde olmamız gereken grup olduğu için		5	Gözet Birlikte Çalış
Stajer Öğrenciler	×		Eğitim öğretimi doğrudan etkiledikleri için		5	Gözet Birlikte Çalış
Veliler		×	Eğitimi doğrudan ve dolaylı etkiledikleri için	5		İzle Bilgilendir
MEB		×	Bağlı olduğumuz merkezi idare olduğu için	5		İzle Bilgilendir
Adana İl Mem		×	Bağlı olduğumuz merkezi idare olduğu için	5		İzle Bilgilendir
Kozan İlçe Mem		×	Bağlı olduğumuz merkezi idare olduğu için	5		İzle Bilgilendir

Kozan Belediyesi		×	Amaç ve hedeflerimize ulaşmada işbirliği yapacağımız kurum olduğu için	4		İzle Bilgilendir
------------------	--	---	--	---	--	---------------------

Kozan Kaymakamlığı		×	Amaç ve hedeflerimize ulaşmada işbirliği yapacağımız kurum olduğu için	2		İzle Bilgilendir
Varsaklar Mahalle Muhtarı		×	Amaç ve hedeflerimize ulaşmada işbirliği yapacağımız kurum olduğu için	1		İzle Bilgilendir
Meslek Kuruluşları		×	Amaç ve hedeflerimize ulaşmada işbirliği yapacağımız kurum olduğu için	2		İzle Bilgilendir
Kozan Halk Eğitim Merkezi		×	Amaç ve hedeflerimize ulaşmada işbirliği yapacağımız kurum olduğu için	2		İzle Bilgilendir
Şehit Kubilay İlkokulu Bünyesindeki Anasınıfları		×	Amaçlarımıza ulaşmada işbirliği sağlamamız gerektiği için	4		İzle Bilgilendir

2.6.1. Paydaş Önerilerinin Alınması ve Değerlendirilmesi

Nene Hatun Anaokulu olarak öğretmen ve personellere memnuniyet anketleri gönderilerek ilgili paydaşlarımızın durum tespit çalışmasında yer almaları istenmiştir. Böylece Nene Hatun Anaokulu'nun durum tespitinde bütün bağlı birimlerin ortak katılımı doğrultusunda paydaşlarımızın görüş ve beklentileri yapılan anketlerle tespit edilmiştir. Paydaş anketi öğretmen ve velilere uygulanmıştır. Ankete 90 veli, 9 öğretmen olmak üzere toplam 99 kişi katılmıştır.

Paydaş anketlerine ilişkin ortaya çıkan temel sonuçlara altta yer verilmiştir:

Öğretmen Anketi Sonuçları:

S. NO	SORU ALANLARI	ÖĞRETMEN VE ÇALIŞANLAR
1	Kariyer Geliştirme	85
2	İletişim	100
3	Yetkilendirme	100
4	Fırsat Eşitliği	100
5	Kararlara Katılım	100
6	Yönetimden Memnuniyet	90
7	Takdir-Tanıma Sistemi	90
8	Performans Değerlendirme Sistemi	100
9	Kurumun Vizyon, Misyon ve Değerlerine İlişkin Algılamalar	100
10	Destek (moral, motivasyon, kariyer, ekipman vb.)	95
11	Kurumda Bulunan Araç-Gereçler	85
12	Kurum Ortamı (fiziki şartlar ve psiko-sosyal şartlar)	95
13	Çalışanlara Kurum Tarafından Sağlanması Gereken Hizmetler	90
14	Kurumun Çevre Politikası ve Çevre Üzerindeki Etkisi	100
15	Kurumun Yerel ve Genel Toplum İçindeki Rolü	100
GENEL ORTALAMA		95,33

Yapılan öğretmen memnuniyet anketi sonucunda öğretmenlerimizin genel memnuniyet düzeyinin ortalama 95,33 olduğu görülmektedir. Öğretmenlerimiz en çok iletişim, yetkilendirme, kararlara katılım, kurumun çevre politikası ve çevre üzerindeki etkisine yönelik faaliyetlerinden memnun olduklarını belirtmişlerdir. Ancak kurum ortamı, araç-gereç, takdir-tanıma sistemi, kurum araç-gereçleri konularının gelişime açık alanlar olduğuna yönelik görüş bildirmişlerdir.

Veli Anketi Sonuçları:

NENE HATUN ANAOKULU MÜDÜRLÜĞÜ VELİ MEMNUNİYETİ ANKETİ ORTALAMASI		
SIRA NO	VELİ MEMNUNİYET ANKET GÖSTERGELERİ	2023-2024 OKUL ORTALAMASI
1	a) Kurum Hizmetlerine Ulaşma	100
2	b) İletişim	100
3	c) Dilek Öneri ve Şikayetler (dinleme, dikkate alma, yanıtlama)	95
4	d) Güvenirlilik	100
5	e) Rehberlik ve Yönlendirme Hizmetleri	95
6	f) Güvenlik	95
7	g) Kararlara Katılım	90

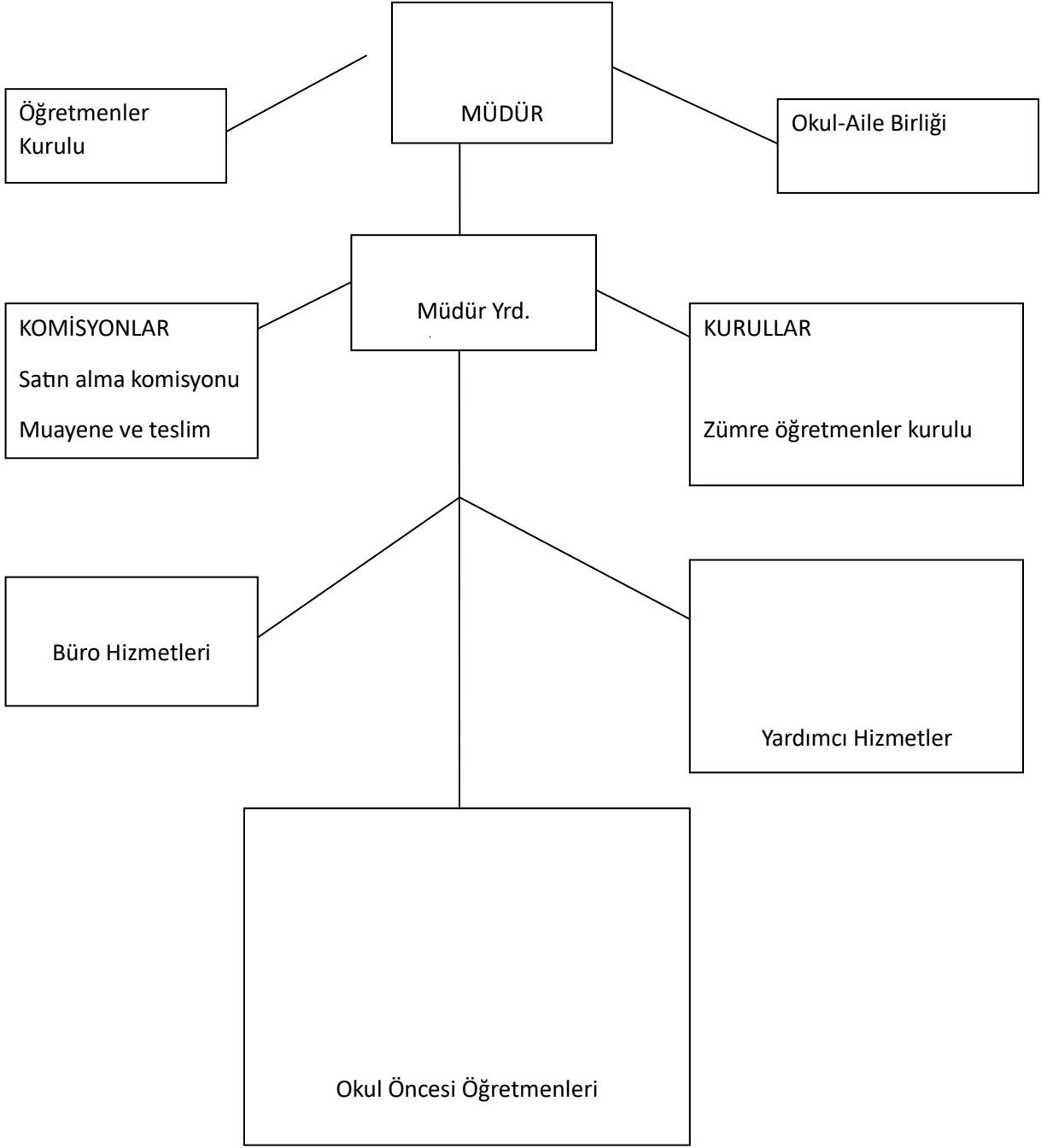
8	h) Öğrenci İşleri	100
9	i) Ders Programları	100
10	j) Sınıf Ortamı	100
11	k) Ders Araç ve Gereçleri	95
12	m) Okulun Fiziki Ortamı	95
13	n) Yemekhane	95
14	o) Sosyal, Kültürel, Bilimsel, Sportif vb. Faaliyetler	95
15	p) Değerlendirme, Ödül	95
16	r) Olumlu Davranış Kazanma	95
Genel Memnuniyet Ortalaması:		96,56

Yapılan veli memnuniyet anketi sonucunda velilerimizin genel memnuniyet düzeyinin 96,56 olduğu görülmektedir. Velilerimiz en çok güvenilirlik, kurum hizmetlerine ulaşma, güvenilirlik, öğrenci işleri, sınıf ortamı, ders programları faaliyetlerinden memnun olduklarını belirtmişlerdir. Ancak okulun fiziki ortamı, ders araç gereçleri, sosyal faaliyetler, değerlendirme ,ödül, kararlara katılım konularının gelişime açık alanlar olduğuna yönelik görüş bildirmişlerdir.

2.7. Kurum İçi Analiz

Kuruluş içi analiz; insan kaynaklarının yetkinlik düzeyi, kurum kültürü, teknoloji ve bilişim altyapısı, fiziki ve mali kaynaklara ilişkin analizlerin yapılarak kurumun mevcut kapasitesinin değerlendirilmesidir.

2.7.1. Teşkilat Analizi



Kurum Teşkilat Şeması

2.7.3. İnsan Kaynakları

Tablo 6. Çalışanların Görev Dağılımı

Çalışanın Ünvanı	Görevleri
Okul Müdürü	Okulun ihtiyaçlarının temininde ve eğitim öğretim faaliyetlerinin yönetimi ve denetimi
Müdür Yardımcısı	Okula gelen ve giden taşınırların kontrolü, eğitim faaliyetlerinin yönetim ve denetim görevi
Öğretmenler	Okulun eğitim öğretim faaliyetleri
Yönetim İşleri ve Büro Memuru	Büro hizmetleri
Yardımcı Hizmetler Personeli	Okul binası ve okuldaki eşyaların temizliğini, basit bakım ve onarımlarının yapılması

Tablo 7. İdari Personelin Hizmet Süresine İlişkin Bilgiler

Hizmet Süreleri	2024 Yılı İtibarıyla	
	Kişi Sayısı	%
1-4 Yıl		
5-6 Yıl		
7-10 Yıl	1	50
10 Yıl Üzeri	1	50

Tablo 8. Öğretmenlerin Hizmet Süreleri

Hizmet Süreleri	Branşı	Kadın	Erkek	Hizmet Yılı	Toplam
	Okul Öncesi Öğretmeni	Okul Öncesi Öğretmeni	Okul Öncesi Öğretmeni		
1-3 Yıl		1			1
4-6 Yıl					0
7-10 Yıl					0
11-15 Yıl		5	1		6
16-20		2			2
20 ve üzeri					0

Tablo 9. Kurumdaki Mevcut Hizmetli/ Memur Sayısı

	Görevi	Erkek	Kadın	Eğitim Durumu	Hizmet Yılı	Toplam
1	Memur		1	LİSANS		1
2	Hizmetli	0	0	-	-	0
3						
4						
5						
6						

Tablo 10. Çalışanların Görev Dağılımı

Çalışanın Ünvanı	Görevleri
Okul Müdürü	<ul style="list-style-type: none">Eğitim ve yönetimin verimliliğini artırmak, eğitimin kalitesini yükseltmek ve bu konuda sürekli gelişimi sağlamak için gerekli araştırmaları yapar, eğitimle ilgili gelişmeleri izler ve sonuçlarını değerlendirir.Aylık ve günlük plânların eğitim programlarına göre hazırlanmasında ve diğer çalışmalarda öğretmenlere rehberlik eder, plânlarını imzalar ve çalışmalarını denetler.Kurumun temizlik ve düzeni ile öğretmen ve diğer personelin sağlık, temizlik ve beslenme işleriyle ilgili çalışmalarını izler. Aylık yemek listesinin çocukların gelişim özellikleri, ihtiyaçları ve çevre şartları doğrultusunda hazırlanmasında müdür yardımcısı ve öğretmenlerle iş birliği yapar. Okul bina ve tesislerinin kullanımı, bakımı, temizliği, doğal afete karşı korunması, okulun iç ve dış güvenliğinin sağlanması yönünde gereken önlemleri alır.Özel eğitim gerektiren çocukların eğitimi için gerekli önlemleri alır.Eğitim materyallerinin sağlanması, kullanılması, korunması, bakımı, temizliği ve düzeni için gerekli önlemleri alır.Okulla ilgili olağanüstü durumları ilgili makama bildirir.
Müdür Yardımcısı	<ul style="list-style-type: none">İlgili mevzuatta görev tanımında yer alan öğrenci işleri, yönetim işleri, eğitim -öğretim işleri, personel işleri ve Müdür tarafından sözlü ve yazılı olarak verilen hizmete yönelik diğer görevleri yapmak
Öğretmenler	<ul style="list-style-type: none">Öğretmen; kanun, tüzük, yönetmelik, yönerge ve emirlerle programlarda belirtilen görevleri yerine getirmekle yükümlüdür.Öğretmen, Millî Eğitim Bakanlığı Yönetici ve Öğretmenlerinin Ders ve Ek Ders Saatlerine ilişkin Karar gereğince kendisine verilen ders ve ek ders görevini yapmak zorundadır.
Yönetim İşleri ve Büro Memuru	<ul style="list-style-type: none">Öğrenci, yönetim ve personel işlemleri ve okul idaresi tarafından kendisine verilen hizmete yönelik diğer görevleri yerine getirmek.
Yardımcı Hizmetler Personeli	<ul style="list-style-type: none">Okul binası ve okuldaki eşyaların temizliğini, basit bakım ve onarımlarını yapar.Okula gelen-giden çeşitli malzeme ile araç-gereci gerekli yerlere taşır ve yerleştirir.Okul yönetimince yapılacak plânlama ve iş bölümüne göre her türlü yazı ve dosyayı dağıtır ve toplar.Hizmet yerlerinin aydınlatma ve ısıtma işlerinde çalışır.Yönetici ve öğretmenler tarafından kendisine verilen hizmetlerle ilgili diğer görevleri yerine getirir.

Tablo 11. Okul/kurum Rehberlik Hizmetleri

Mevcut Kapasite				Mevcut Kapasite Kullanımı ve Performans					
Psikolojik Danışman Norm Sayısı	Görev Yapan Psikolojik Danışman Sayısı	İhtiyaç Duyulan Psikolojik Danışman Sayısı	Görüşme Odası Sayısı	Danışmanlık Hizmeti Alan			Rehberlik Hizmetleri İle İlgili Düzenlenen Eğitim/Paylaşım Toplantısı vb. Faaliyet Sayısı		
				Öğrenci Sayısı	Öğretmen Sayısı	Veli Sayısı	Öğretmenlere Yönelik	Öğrencilere Yönelik	Velilere Yönelik
1	1	0	1	20	8	15	5	8	4

2.7.2. Teknolojik Düzey

Tablo 12. Teknolojik Araç-Gereç Durumu

Araç-Gereçler	2021	2022	2023	İhtiyaç
Masa Üstü Bilgisayar	3	3	3	1
TV	5	5	5	0
Lazer Yazıcı	1	1	1	0
Fotokopi Makinası	1	1	1	1
Projeksiyon	1	1	1	0

Tablo 13.

Fiziki Mekân	Var	Yok	Adedi	İhtiyaç	Açıklama
Öğretmen Çalışma Odası		X		1	
Ekipman Odası	X		1		1 adet depo var.
Kütüphane	X				
Rehberlik Servisi	X		1	0	Mevcut alan yeterlidir.
Resim Odası		X		0	
Müzik Odası		X		0	
Çok Amaçlı Salon		X		1	
Spor Salonu		X		0	

2.7.3. Mali Kaynaklar

Tablo 14.

Kaynaklar	2024	2025	2026	2027	2028
Genel Bütçe	705.390,62	809.000	815000	830.000	850000
Okul Aile Birliđi	98.800	0	0	0	0
Özel İdare	0	0	0	0	0
Kira Gelirleri	0	0	0	0	0
Döner Sermaye	0	0	0	0	0
Dış Kaynak/Projeler	0	0	0	0	0
Diđer	0	0	0	0	0
TOPLAM	804.190,62	815.000	850.000	900.000	950.000

Tablo 15. Harcama Kalemleri

Harcama Kalemi	Çeşitleri
Personel (Aşçı)	Asgari ücret ile çalışan personelin ücret, vergi, sigorta vb. giderleri
Onarım	Okul/kurum binası ve tesisatlarıyla ilgili her türlü küçük onarım; makine, bilgisayar, yazıcı vb. bakım giderleri
Sosyal-sportif faaliyetler	Etkinlikler ile ilgili giderler
Temizlik	Temizlik malzemeleri alımı
İletişim	Telefon, faks, internet, posta, mesaj giderleri
Kırtasiye	Her türlü kırtasiye ve sarf malzemesi giderleri

Tablo 16. Gelir-Gider Tablosu

YILLAR	2021		2022		2023	
	GELİR	GİDER	GELİR	GİDER	GELİR	GİDER
Temizlik						
Küçük Onarım						
Bilgisayar Harcamaları						
Büro Makinaları Harcamaları						
Telefon						
Sosyal Faaliyetler						
Kırtasiye						
GENEL	79.105,00	38.628,18	175.890	172.456,91	138.150,76	136.918,52

2.7.4. İstatistiki Veriler

Öğrenci Sayısına İlişkin Bilgiler						
	2021		2022		2023	
	Kız	Erkek	Kız	Erkek	Kız	Erkek
Öğrenci Sayısı	65	100	66	75	78	96
Toplam Öğrenci Sayısı	165		141		174	

Yıllara Göre Ortalama Sınıf Mevcutları			Yıllara Göre Öğretmen Başına Düşen Öğrenci Sayısı		
2021	2022	2023	2021	2022	2023
20	17	21	20	17	21

2.8. Çevre Analizi

Nene Hatun Anaokulu olarak paydaşlarımızın fikirleri de alınarak değerlendirmeye tabi tutulmuş, çıkan sebeplere göre fırsat ve tehditler belirlenmiştir. Öncelikle çevresel ve ailesel faktörlerin eğitimi yüksek oranda etkilediği açıktır.

Okulumuz Adana ili Kozan ilçesinde Varsaklar Mahallesi'nde bulunmaktadır. Kayıt bölgesinin gelir düzeyi ortalama standartlardadır.

İlçemiz Adana iline uzak olması nedeniyle il merkezindeki bazı sosyal kültürel imkanlardan faydalanılamamaktadır. Okulumuz ilçe içerisinde yapılabilecek sosyal aktivitelere yeterli düzeyde katılım sağlamayı sürdürmektedir.

Tablo 20. PESTLE Analiz Tablosu

Politik-Yasal etkenler	Ekonomik etkenler
Üst politika belgelerinde okul öncesi eğitime erişimin ön planda olması, İlçe belediyesinin okul bahçesinin düzenlenmesine sağladığı katkı. Okul öncesi yaş seviyesinin düşürülmesi, Devletin çalışan annelere teşvik vermesi, 4+4+4 zorunlu eğitim sisteminde yaş seviyesinin düşürülmesi ile okul öncesi eğitim alan öğrenci sayısının azalması, Okul öncesi eğitimin zorunluluktan çıkarılması, Mevzuattaki düzenlemelerin açık ve anlaşılır olmaması.	Maddi imkanların ortalama düzeyde olması. İŞKUR aracılığı ile yardımcı personel hizmetlerinin az da olsa karşılanabilmesi
Sosyokültürel etkenler	Teknolojik etkenler
İlçede okul öncesine yönelik sosyal kültürel aktivitelerin eksikliği, Okul öncesi kurumları arası paylaşım sayısının artırılması gerektiği.	E-okul sistemi kullanılarak öğrencilerin eğitime erişim kapsamında tespiti ve takibinin yapılabilmesi , Teknolojinin ilerlemesi ve benimsenmesinin artması, Bilginin hızlı üretimi,erişilebilirlik ve kullanılabilirliğinin gelişmesi.
Çevresel Etkenler	

Çevre şartlarının uygun olması nedeniyle çocukların yaparak yaşayarak öğrenmelerine fırsat sağlaması.

Doğaya duyarlı ve bilinçli öğrenci yetiştirebiliyor olması.

2.9. GZFT Analizi

Okulumuzun temel istatistiklerinde öğrenci sayıları, çalışan bilgileri, bina bilgileri, teknolojik kaynak bilgileri ve gelir gider bilgileri ile paydaş anketleri sonucunda ortaya çıkan sorun ve gelişime açık alanlar iç ve dış faktör olarak değerlendirilerek GZFT tablosunda belirtilmiştir. Dolayısıyla olguyu belirten istatistikler ile algıyı ölçen anketlerden çıkan sonuçlar tek bir analizde birleştirilmiştir.

2.9.1. Güçlü ve Zayıf Yönler

Kurumun güçlü ve zayıf yönleri donanım, malzeme, çalışan, iş yapma becerisi, kurumsal iletişim gibi çok çeşitli alanlarda kendisinden kaynaklı olan güçlülükleri ve zayıflıkları ifade etmektedir ve ayırında temel olarak kurum müdürlüğü kapsamında bakılarak iç faktör ve dış faktör ayrımı yapılmıştır.

2.9.2. Fırsatlar ve Tehditler

Fırsatlar, kurumun kontrolü dışında ortaya çıkan ve kurum için avantaj sağlaması muhtemel olan etken ya da durumlardır. Tehditler ise kurumun kontrolü dışında gerçekleşen ve olumsuz etkilerinin önlenmesi ya da sınırlandırılması gereken unsurlardır.

Tablo 21. GZFT Listesi

İç Çevre		Dış Çevre	
Güçlü Yönler	Zayıf Yönler	Fırsatlar	Tehditler
Okul terk durumunun minimum düzeyde olması.	Öğrencilerin hazır bulunuşluk düzeyleri.	Okul öncesi eğitimin öneminin anlaşılmaya başlanması.	İlkokullarda anasınıfının bulunması.
Öğretmenler arası işbirliğinin olması.	Kadro lu aşçı ve hizmetlinin olmaması, Öğretmenler odasının bulunmaması.	Cadde gürültüsünden uzak özel bir yerleşkeye sahip olması.	Gelişen ve değişen teknolojiye uygun donatım maliyetinin yüksek olması.
Bahçe içerisinde oyun alanının mevcut olması.	Sınıf ve okul bahçesinde donatım malzemesi eksiklikleri var olması.	Gelişen teknolojilerin eğitimde kullanılabilirliğinin artması.	Çocuklarda oluşan teknoloji bağımlılığı, şiddet içeren oyunların artması, internet ortamında oluşan bilgi kirliliği, doğru ve güvenilir bilgiyi ayırt etme güçlüğü. Akıllı telefonlarda kullanım yaşının düşmesi.
İdari personelin sorun çözücü ve yenilikçi olması.	Hayat boyu öğrenme kapsamındaki faaliyetlerinin tanıtımının yetersiz olması.	Çevremizde kurumsal ve bireysel bazda sürekli gelişmeyi hedefleyen bilinç düzeyinin artıyor olması.	Yapılaşmadan dolayı çevre kirliliğinin artması.
Özel eğitime ihtiyaç duyan çocuklara gerekli yönlendirmelerin yapılması.		Diğer kurumların mesleki ve teknik eğitim konusunda iş birliğine açık olması.	

Tablo 22. GZFT Stratejileri

	Fırsatlar	Tehditler
Güçlü Yönler	Okula devam etmeyen öğrencilerin tespit edilerek okula devamının sağlanması. Öğrencilere yönelik oryantasyon faaliyetlerinin yapılması	İç ve dış paydaşları ile etkin ve sürekli iletişim sağlayacak proje,etkinlik,sergi vb faaliyetlerde bir araya gelmek. Çalışma ortamlarının iletişimi ve iş motivasyonunu sağlayacak biçimde düzenlenmesi. Okulumuzda çocuklara yönelik obezite ve hijyen eğitimi verilecektir.

	Hizmet içi eğitimlere katılımın artırılması. Okulumuzdaki insan kaynaklarının ihtiyaç ve ilgileri tespit edilecektir.	Rehberlik servisi tarafından velilere ve öğrencilere yönelik eğitimler düzenlenmesi.
Zayıf Yönler	Hayat boyu öğrenmenin tanıtımı yapılacaktır.	Uygun eğitim ortamlarının oluşturulması.

GELECEĞE BAKIŞ

Okul Müdürlüğümüzün Misyon, vizyon, temel ilke ve değerlerinin oluşturulması kapsamında öğretmenlerimiz, öğrencilerimiz, velilerimiz, çalışanlarımız ve diğer paydaşlarımızdan alınan görüşler, sonucunda stratejik plan hazırlama ekibi tarafından oluşturulan Misyon, Vizyon, Temel Değerler; Okulumuz üst kuruluna sunulmuş ve üst kurul tarafından onaylanmıştır.

3.1.Misyon

Eğitimde fırsat eşitliğinin sağlanabilmesi ve okul öncesi eğitimin yaygınlaştırılması ve öneminin anlaşılması amacıyla hareketle bölgemizdeki velilere ulaşmak istiyoruz. Çocuklarımızın ilgi ve yeteneklerini gözetenek çocukların ihtiyaçlarına cevap verebilmeyi hedefliyoruz. Çocukların yaparak yaşayarak öğrendikleri, araştırma imkanı buldukları, Türkçeyi düzgün kullanabilmelerine imkan sağlayan, akranlarıyla bir arada eğitim öğretim aldıkları, projelerin içinde aktif rol alarak öğrendikleri, manevi ve milli değerlerimizi davranış haline getirdikleri; kapsayıcı eğitimi modelini benimseyerek her çocuk özeldir yaklaşımıyla tüm çocuklarımızın kendi gelişim hızlarında ilerlemesini hedef alıyoruz.

3.2.Vizyon

Kapsayıcı eğitim modeli ile her çocuęa ulaşabilmek, çocuklarımızı en iyi şekilde yetiştirerek, eğitimde saygın ve örnek bir kurum olmak.

3.3.Temel Deęerler

1. Sorumluluk sahibi,
2. Özgüven kazandırıcı,
3. Farkındalık oluşturan,
4. Bütün gelişim alanlarına katkı sağlayan,
5. Yenilięe ve deęişime açık,
6. Koşulsuz sevgi, saygı, güven,
7. Şeffaflık,
8. Etkililik,
9. Objektiflik,
10. Planlılık.

2. AMAÇ, HEDEF VE PERFORMANS GÖSTERGESİ İLE STRATEJİLERİN BELİRLENMESİ

Tablo 24. Amaç, Hedef, Gösterge ve Stratejilere İlişkin Kart Şablonu

TEMA	Eğitim Öğretime Erişim ve Katılım					
Okul/Kurum Türü:	Anaokulu					
AMAÇ-1	Öğrencilerin kaliteli eğitime erişimleri fırsat eşitliği temelinde artırılarak tüm gelişim alanlarını kapsayacak şekilde çok yönlü gelişimleri sağlanacaktır.					
HEDEF-1.1.	Okul öncesi eğitime erişim artırılabacaktır.					
Performans Göstergeleri	Plan Dönemi Başlangıç Değeri	2024	2025	2026	2027	2028
PG 1.1.1 Aday kayıttaki bir sonraki yıl ilkokula başlayacak olan çocuklardan okula kayıt olanların oranı (%)	90	90	95	95	100	100
PG 1.1.2 Tüm dersliklerin doluluk oranı (%)	80	80	85	85	90	100
PG 1.2.3 Ebeveynine aile eğitimi verilen okul öncesi çocuk sayısı	50	50	70	80	90	100
Stratejiler	<p>S-1.1.1 Kayıt döneminde bir sonraki yıl ilkokula başlayacak olan çocuklar başta olmak üzere, tüm çocukların aileleri ile iletişime geçilerek okul öncesi eğitime kayıtlarla ilgili gerekli bilgilendirme yapılacaktır.</p> <p>S-1.1.2 Okul öncesi eğitimde ebeveyn bilgilendirme çalışmaları yapılacaktır.</p> <p>S-1.1.3 Tüm derslikler tam kapasite kullanılacaktır.</p> <p>S-1.1.4 İhtiyaç dâhilinde (aday kayıttaki fazla çocuk olması durumunda) ikili eğitim uygulaması yapılacaktır.</p> <p>S-1.1.5 Aileye düşen maliyeti azaltmaya yönelik iş birliği, protokol veya projeler geliştirilecektir.</p>					

TEMA	Eđitim Öğretime Eriřim ve Katılım					
Okul/Kurum Türü:	Anaokulu					
AMAÇ-1	Öğrencilerin kaliteli eğitime erişimleri fırsat eşitliği temelinde artırılarak tüm gelişim alanlarını kapsayacak şekilde çok yönlü gelişimleri sağlanacaktır.					
HEDEF 1.2	Kayıt bölgesindeki öğrencilerin okula devam oranlarını artırarak erken çocukluk eğitiminin daha yaygın hale gelmesi sağlanacaktır.					
Performans Göstergeleri	Plan Dönemi Başlangıç Değeri	2024	2025	2026	2027	2028
PG 1.2.1 Okula yeni başlayan öğrencilerden uyum haftası etkinliklerine katılanların oranı (%)	92	93	94	95	98	100
PG 1.2.2 Bir eğitim ve öğretim döneminde 20 gün ve üzeri özürsüz devamsızlık yapan öğrenci oranı (%)	2	2	2	1	1	1
Stratejiler	S.1.2.1. Okula kayıt yaptıran öğrencilerin uyum haftası etkinliklerine katılımlarını sağlamak amacıyla okul-veli işbirliği sağlanacak, katılımı artıracak etkinlikler planlanacaktır. S.1.2.2 Devamsızlık nedenleri tespit edilerek okul-aile-öğrenci işbirliği ile devamsızlık sorunlarını azaltmaya yönelik görüşmeler yapılacaktır					

TEMA	Eđitim ve Öğretimde Kalitenin Artırılması					
Okul/Kurum Türü:	Anaokulu					
AMAÇ-2	Öğrencilerin kaliteli eğitime erişimleri fırsat eşitliği temelinde artırılarak tüm gelişim alanlarını kapsayacak şekilde çok yönlü gelişimleri sağlanacaktır.					
HEDEF-2.1.	Okul öncesi eğitiminin niteliği artırılacaktır.					
Performans Göstergeleri	Plan Dönemi Başlangıç Deđeri	2024	2025	2026	2027	2028
PG 2.1.1 Portfolyo hazırlanan öğrenci oranı (%)	95	96	97	98	100	100
PG 2.1.2 Eğitim öğretim yılı süresince açık hava etkinliği yapılan eğitim günü oranı (%)	95	95	96	97	98	100
PG 2.1.3 Eğitsel değerlendirme ve tanılama hakkında bilgilendirme yapılan veli sayısı	15	20	25	30	40	50
PG 2.1.4 Eğitsel değerlendirme ve tanılama hakkında bilgilendirme yapılan öğretmen oranı (%)	98	98	99	100	100	100
Stratejiler	<p>S.2.1.1 Bakanlıkça hazırlanan e-Portfolyo sistemine her çocuk için veri girişi gerçekleştirilecektir.</p> <p>S2.1.2 Okul öncesi eğitim sürecinde, her gün açık hava etkinliğine yer verilecektir.</p> <p>S2.1.3 Okul bahçeleri geleneksel oyunlara uygun şekilde düzenlenecektir.</p> <p>S2.1.4 Okul öncesi eğitimde okul-aile iş birliği geliştirilecektir.</p> <p>S2.1.5 Eğitsel değerlendirme ve tanılama sürecine yönelik olarak velilere yönelik bilgilendirme çalışmaları yapılması sağlanacaktır.</p>					

TEMA	Eđitim ve Öğretimde Kalitenin Artırılması					
Okul/Kurum Türü:	Anaokulu					
AMAÇ-2	Öğrencilerin kaliteli eğitime erişimleri fırsat eşitliği temelinde artırılarak tüm gelişim alanlarını kapsayacak şekilde çok yönlü gelişimleri sağlanacaktır.					
HEDEF-2.2.	Okul öncesi eğitiminin niteliği artırmak amacıyla okul-aile birliğini güçlendirecek faaliyetler düzenlenecektir.					
Performans Göstergeleri	Plan Dönemi Başlangıç Deđeri	2024	2025	2026	2027	2028
PG.2. 2.1 Düzenlenen okul-aile birliđi toplantı sayısı	3	4	5	6	8	10
PG. 2.2.2 Düzenlenen okul-aile birliđi toplantılarına katılan veli oranı (%)	50	50	60	70	90	100
PG. 2.2.3. Okul- aile birliđini güçlendirmek amacıyla toplantı dışında gerçekleştirilen faaliyet sayısı (sosyal,kültürel faaliyetler)	10	12	15	20	25	30
Stratejiler	S.2.1.1 Okul-aile birliđi sistemini işlevsel hale getirmek için velilerin karar sürecine dahil edilmeleri sağlanacaktır. S.2.1.2. Okul-aile işbirliğini kuvvetlendirmek amacıyla toplantı dışı sosyal ve kültürel faaliyetler düzenlenerek okul kültürünü benimsemeleri sağlanacaktır.					

TEMA	Kurumsal Kapasite					
Okul/Kurum Türü:	Anaokulu					
AMAÇ-3	Okul öncesi eğitim kurumlarının, eğitimin temel ilkeleri doğrultusunda niteliğini arttırmak amacıyla kurumsal kapasite geliştirilecektir.					
HEDEF -3.1	Okul öncesi eğitim kurumlarında fiziki mekânların okulun ihtiyaç ve hedefleri doğrultusunda iyileştirilmesi sağlanacaktır.					
Performans Göstergeleri	Plan Dönemi Başlangıç Değeri	2024	2025	2026	2027	2028
PG 3.1.1. Okulda/kurumda iyileştirilen fiziki mekân sayısı.	6	7	8	9	9	10
PG 3.1.3 Okulda düzenleme yapılan açık hava oyun alanı sayısı	5	6	7	8	9	10
PG 3.1.4 İyileştirme yapılan kütüphane sayısı	0	0	0	0	0	0
PG 1.5 Okulda düzenleme yapılan atölye sayısı	0	0	1	1	1	2
PG 5.2. Veli kurum memnuniyet düzeyi (%)	96	96	97	98	99	100
Stratejiler	<p>S3.1.1. Fiziki mekânların (derslikler, spor salonu, kütüphaneler, atölyeler, açık hava oyun alanları vb.) iyileştirilmesi için kamu idareleri, belediyeler ve hayırseverlerle vb. iş birlikleri yapılacaktır.</p> <p>S3.1.2. Okul öncesi eğitimde okul-aile iş birliği, farkındalık geliştirme, bilgilendirme çalışmaları yapılacaktır.</p> <p>S3.1.3. Okulun eksiklikleri yerinde tespit edilerek zamanında ödenek talebinde bulunulacaktır.</p> <p>S3.1.4. Okul, aile ve çevre iş birliği yapılarak fiziki mekânlar iyileştirilecektir.</p> <p>S.5.1.3. Dönem sonlarında veli kurum memnuniyet anketleri düzenlenerek eksikler ve geliştirilmesi gereken alanlar tespit edilecek, gereken önlemler alınacaktır.</p>					

TEMA		Kurumsal Kapasite					
Okul/Kurum Türü:		Anaokulu					
AMAÇ-3		Okul Öncesi Eğitim Kurumlarının, eğitimin temel ilkeleri doğrultusunda niteliğini arttırmak amacıyla kurumsal kapasite geliştirilecektir.					
HEDEF-3.2		Eğitim ve öğretimin sağlıklı ve güvenli bir ortamda gerçekleştirilmesi için okul sağlığı ve güvenliği geliştirilecektir.					
Performans Göstergeleri		Plan Dönemi Başlangıç Değeri	2024	2025	2026	2027	2028
PG 1.3 Teknoloji bağımlılığıyla mücadele ile ilgili konularda eğitim alan çocuk sayısı		110	120	130	140	150	160
PG 1.4 Akran zorbalığı ve siber zorbalıkla ilgili konularda verilen eğitim sayısı	Öğrenci	110	120	130	140	150	160
	Veli	50	60	70	80	90	100
PG 1.5 Akran zorbalığı ve siber zorbalıkla ilgili konularda eğitim alan öğretmen sayısı		8	8	8	9	9	9
PG 1.6 Hijyen, gıda güvenliği, bulaşıcı hastalıklar ile ilgili konularda eğitim alan öğretmen sayısı		8	8	9	9	9	9
PG 1.7 Hijyen, gıda güvenliği, bulaşıcı hastalıklar ile ilgili konularda eğitim alan destek eğitim personeli sayısı		3	3	3	3	4	5
PG 1.8 Sivil savunma eğitimlerine katılan öğretmen sayısı		8	8	9	9	9	10
PG 1.9 Afet ve acil durum tatbikat sayısı		4	5	6	7	8	10
Stratejiler	<p>S1 Eğitim ortamları iş sağlığı ve güvenliği yönergesine uygun hâle getirilecektir.</p> <p>S2 Öğrenci, öğretmen ve velilerde farkındalık oluşturmak için bağımlılıkla mücadele, akran zorbalığı, siber zorbalık, sağlıklı beslenme ve obezite, hijyen, bulaşıcı hastalıklar ve gıda güvenliği gibi konularda alan uzmanları ile iş birliğinde eğitimler düzenlenecektir.</p> <p>S3 Doğa, insan ve teknoloji kaynaklı (deprem, sel, heyelan, yangın, çığ ve salgın hastalıklar vd.) afetlere karşı gerekli tedbirlerin alınması için çalışmalar yapılacaktır.</p> <p>S4 Doğa, insan ve teknoloji kaynaklı (deprem, sel, heyelan, yangın, çığ ve salgın hastalıklar vd.) konularında alan uzmanları ile iş birliğinde öğretmen, öğrenci ve velilere farkındalık eğitimleri verilecektir.</p> <p>S5 Okulun afet ve acil durum eylem planının güncel tutulması sağlanacaktır.</p> <p>S6 Afet ve acil durum tatbikatları düzenlenecektir.</p>						

TEMA	Kurumsal Kapasite					
Okul/Kurum Türü:	Anaokulu					
AMAÇ-4	Eğitim ve öğretimin niteliğinin geliştirilmesini sağlayacaktır.					
HEDEF-4	H2.2.1 Kurum personelinin mesleki gelişimlerinin artırılması sağlanacaktır.					
Performans Göstergeleri	Plan Dönemi Başlangıç Değeri	2024	2025	2026	2027	2028
PG 1.1 Yüzyüze hizmet içi eğitim alan yönetici sayısı	2	2	2	2	2	2
PG 1.3 Yüz yüze hizmet içi eğitim alan öğretmen sayısı	4	5	6	7	8	9
PG 1.4 Eğitim alan yardımcı personel sayısı	3	3	3	4	4	4
PG 1.5 Uzaktan hizmet içi eğitime katılan öğretmen sayısı	8	9	9	9	9	9
PG 1.6 Ulusal uluslararası projelere katılım sağlayan öğretmen sayısı	4	5	6	7	8	9
Stratejiler	<p>S1 Okul Öncesi Eğitim Kurumları yöneticilerinin ve öğretmenlerin mesleki gelişim ihtiyaçları tespit edilerek bu ihtiyaçları gidermeye yönelik bir mesleki gelişim planı hazırlanacaktır.</p> <p>S2 Bakanlık, diğer kurum ve kuruluşlarla yapılan iş birlikleri kapsamında yardımcı personelin görev alanı ile ilgili iş başı eğitim almaları sağlanacaktır.</p> <p>S3 Okul Öncesi Eğitim Kurumları öğretmenlerinin alanlarında mesleki gelişimlerini ve öğretmenlik yeterliklerini geliştirmek için mahalli ve merkezi düzeyde eğitim almaları sağlanacaktır.</p> <p>S4 Okul Öncesi Eğitim Kurumları yöneticilerinin ve öğretmenlerin dijital platformlar aracılığıyla verilen eğitimlere katılmaları teşvik edilecektir.</p> <p>S5 Okul Öncesi Eğitim Kurumları personelinin motivasyon, iş doyum ve kurumsal bağlılık düzeylerini artıracak çalışmalar yapılacaktır.</p>					

4.1. Maliyetlendirme

Tablo 25. Tahmini Maliyet Tablosu

	2024	2025	2026	2027	2028	Toplam Maliyet
Amaç 1	1500	2500	3000	4000	5000	16000
Hedef 1.1	500	1000	1200	1500	2500	6700
Hedef 1.2	1000	1500	1800	2500	2500	9300
Amaç 2	3000	5000	7000	8000	10.000	33000
Hedef 2.1	3000	5000	7000	8000	10.000	33000
Genel Yönetim Giderleri	705.000	807.500	840.000	888.000	935.000	4.175.500
TOPLAM	709.500	815.000	850.000	900.000	950.000	4224500

2. İZLEME VE DEĞERLENDİRME

Nene Hatun Anaokulu, kalkınma planları ve programlarda yer alan politika ve hedefler doğrultusunda kaynaklarının etkili, ekonomik ve verimli bir şekilde elde edilmesi ve kullanılmasını sağlamak üzere okulumuz 2024-2028 Stratejik Planını hazırlamıştır. Stratejik planın izlenmesinde 6 aylık dönemlerde izleme yapılacak denetim birimleri, il millî eğitim müdürlüğü ve Bakanlık denetim ve kontrollerine hazır halde tutulacaktır. Yıllık planın uygulanmasında yürütme ekipleri ve eylem sorumlularıyla aylık ilerleme toplantıları yapılacaktır. Toplantıda bir önceki ayda yapılanlar ve bir sonraki ayda yapılacaklar görüşülüp karara bağlanacaktır. 2024-2028 yıllara göre faaliyet raporları (Haziran-Temmuz) hazırlanarak İl / İlçe Milli Eğitim Müdürlüğü Strateji Geliştirme Hizmetleri Şube Müdürlüğüne gönderilmek üzere hazır tutulacaktır.

Nene Hatun Anaokulu 2024-2028 Stratejik Planı İzleme ve Değerlendirme Modeli'nin çerçevesini;

1. Nene Hatun Anaokulu 2024-2028 Stratejik Planı ve performans göstergelerinin gerçekleşme durumlarının tespit edilmesi,
2. Performans göstergelerinin gerçekleşme durumlarının hedeflerle kıyaslanması,
3. Sonuçların raporlanması ve paydaşlarla paylaşımı,
4. Gerekli tedbirlerin alınması , süreçleri oluşturmaktadır.

